

Etude de cas : la coordination des partenaires au Ghana

Marty Makinen

R4D/HFG

avril 2015






Canevas

- ▶▶ L'approche sectorielle (Le SWAp)
- ▶▶ L'expérience du Ghana avec la coordination des partenaires dans le cadre d'un SWAp
- ▶▶ Résultats du processus SWAp au Ghana
- ▶▶ Le statut de la coordination des partenaires au Ghana en 2015



Canevas

- ▶▶ L'approche sectorielle (Le SWAp)
- ▶▶ L'expérience du Ghana avec la coordination des partenaires dans le cadre d'un SWAp
- ▶▶ Résultats du processus SWAp au Ghana
- ▶▶ Le statut de la coordination des partenaires au Ghana en 2015



L'approche sectorielle du développement sanitaire (SWAp en anglais)

- ▶▶ Les SWAps sont apparues au milieu des années 1990
 - ❖ Mécontentement en ce qui concerne l'inefficacité de l'assistance au développement fondé sur des projets et la fragmentation des efforts en conséquence
 - ❖ Un SWAp est plus souhaitable lorsque le pays dépend fortement sur l'aide extérieur



Définitions et composants clefs des SWAp

- ▶▶ Les SWAp désignent une méthode de collaboration entre gouvernements et donateurs
- ▶▶ Définition (OMS):
 - ❖ Situation dans laquelle « tous les financements importants du secteur appuient une seule politique sectorielle et un seul programme de dépenses sous la direction des gouvernements . . . [ou] les procédures nationales sont progressivement adoptées pour le décaissement et la comptabilisation de tous les fonds. »



Éléments pratiques des SWAp

- ▶▶ Peu de SWAp englobent toutes les dépenses sectorielles ou tous les partenaires
- ▶▶ Au début leur portée est réduite, sur le temps elle s'élargit
- ▶▶ Les SWAp agissent sur et facilitent le dialogue sur les priorités du secteur, les mécanismes de soutien technique, le renforcement des capacités, et le suivi et l'évaluation
- ▶▶ Une définition opérationnelle pour le SWAp au niveau de chaque pays concerné est souhaitable—tenant en compte du contexte local et des aspects pertinents particuliers au système de santé
- ▶▶ La définition opérationnelle devrait préciser les frontières des domaines couverts par l'aide et les arrangements en matière de financement



Composants communes :

- ▶▶ Politique et stratégie sectorielle claires
- ▶▶ Processus formalisé conduit par le gouvernement pour la coordination des donateurs
- ▶▶ Cadre de dépenses à moyen terme (CDMT)
- ▶▶ Panier commun pour une part de ressources financières fournies par les partenaires
- ▶▶ Système de suivi des résultats
- ▶▶ Mécanisme de financement efficace
- ▶▶ Harmonisation des systèmes pour les rapports, la budgétisation, la gestion financière, et les achats
- ▶▶ Mécanisme de consultation

Comparaison des approches

Approche sectorielle	Approche traditionnelle (par projet)
Vision holistique du pays de l'ensemble du secteur	Focus sur les projets pour appuyer des objectifs précis
Partenariats fondés sur des notions de confiance mutuelle et de responsabilité partagée	Gouvernements bénéficiaires rendent des comptes aux donateurs
Coordination et dialogue collectif des partenaires externes	Négociations et accords bilatéraux
Plus de recours aux procédures locales	Arrangements de mise en œuvre parallèles
Développement des capacités / du système à long terme au sein du secteur	Déboursement et succès du projet à court terme
Approche axée sur les processus à travers l'apprentissage par la pratique	Approche type

Source: World Bank (2004), "SWAps in Latin America: A World Bank Perspective", PowerPoint Présentation, Tegucigalpa, 8-10 Novembre.

Les SWAp et les déclarations internationales sur l'efficacité d'aide au développement

La déclaration de Paris :

- ❖ Appropriation
- ❖ Harmonisation
- ❖ Alignement
- ❖ Résultats
- ❖ Responsabilité mutuelle



Le programme d'action d'Accra:

- ❖ Appropriation
- ❖ Partenariats plus efficaces et ouverts à tous
- ❖ Obtention et communication des résultats

Les SWAp et les déclarations internationales sur l'efficacité d'aide au développement

Le Partenariat de Busan

- ❖ L'appropriation des priorités de développement par les pays en développement
- ❖ L'orientation vers les résultats
- ❖ Des partenariats pour le développement ouverts à tous
- ❖ La transparence et la redevabilité réciproque
- ❖ Responsabilité mutuelle



부산 세계개발원조총회
**4^e Forum à Haut Niveau
sur l'Efficacité de l'Aide**
29 nov – 1^{er} déc 2011, Busan, Corée

IHP+

- ❖ Un groupe de partenaires engagés à améliorer la santé des citoyens dans les pays en développement
- ❖ Le Pacte mondial: 59 signataires (mai 2013) (mais pas encore Ghana)





Canevas

- ▶▶ L'approche sectorielle (La SWAp)
- ▶▶ L'expérience du Ghana avec la coordination des partenaires dans le cadre d'une SWAp
- ▶▶ Résultats du processus SWAp au Ghana
- ▶▶ Le statu de la coordination des partenaires au Ghana en 2015

Le Ghana était un pionnier pour les SWAp

- ▶▶ Première SWAp 1997-2002
- ▶▶ Premier programme de travail (Programme of Work—PoW) 1997-2002 : US\$34 million
- ▶▶ Coûts projetés par un cadre de dépenses à moyen terme (CDMT)
- ▶▶ Sommets de santé conduits deux fois par an ((1er) évaluation de résultats, (2eme) planification et budgétisation)
- ▶▶ Fonds de santé géré par le Ministère de la Santé : contributions initiales: DFID et Danida
- ▶▶ Plus tard: Banque Mondiale, Union Européenne, Pays Bas
- ▶▶ Réunions trimestrielle d'un groupe de travail entre le Ministère de la Santé et les partenaires



Histoire 2002-2009

- ▶ Deuxième PoW sous SWAp 2002-2006
 - ❖ Fonds commun de santé géré par un mécanisme de soutien sectoriel transféré du Ministère de la Santé au Ministère des Finances
- ▶ Stratégie de réduction de la pauvreté 2003
- ▶ 2003 : loi sur la création du système national assurance maladie (NHIS)
- ▶ 2005-2006 : d'autres partenaires invités à signer la stratégie du secteur de la santé et à participer dans la SWAp en tant que plateforme de dialogue, sans participation dans le fonds commun
- ▶ 2005-present : mis en œuvre du NHIS financé par un pourcentage de TVA, les contributions de sécurité sociale, et de cotisations des adhérents; paiement des prestataires par l'autorité nationale d'assurance maladie (NHIA) en fonction de prestations fournies
- ▶ 2009-2012 : encore plus de donateurs (Israël et Corée) ajoutés pour les réunions de groupe de travail pour le secteur



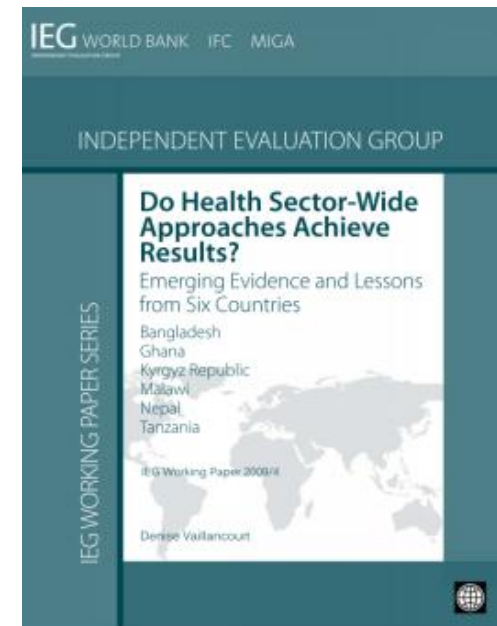
Canevas

- ▶▶ L'approche sectorielle (Le SWAp)
- ▶▶ L'expérience du Ghana avec la coordination des partenaires dans le cadre d'une SWAp
- ▶▶ **Résultats du processus SWAp au Ghana**
- ▶▶ Le statu de la coordination des partenaires au Ghana en 2015

Evaluation de la SWAp au Ghana (Vaillancourt, 2009)

►► Points forts:

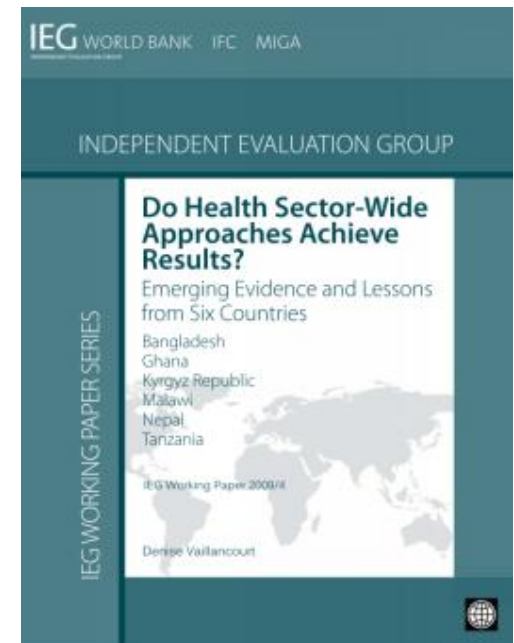
- ❖ Flux de fonds accru : le fonds de santé a assuré la disponibilité de d'avantage de fonds au niveau de districts
- ❖ Amélioration de l'harmonisation des aides au développement sous la direction nationale
- ❖ Développement de leadership national
- ❖ Amélioration du système de gestion financière
- ❖ Intendance (stewardship) du secteur améliorée
- ❖ Prestation de services et renforcement du système améliorés
- ❖ Transparence accrue



Evaluation de la SWAp au Ghana (Vaillancourt, 2009)

► Points faibles:

- ❖ Flux de fonds toujours instable
- ❖ Utilisation de fonds pas bien documentée
- ❖ Manque de renforcement de capacité en suivi et monitoring
- ❖ Peu de données sur l'efficacité de dépenses
- ❖ Manque de redevabilité
- ❖ Progrès limité envers les objectifs de réduction de pauvreté et l'amélioration de l'équité
- ❖ Instabilité de leadership au Ministère de la Santé





Canevas

- ▶▶ L'approche sectorielle (La SWAp)
- ▶▶ L'expérience du Ghana avec la coordination des partenaires dans le cadre d'une SWAp
- ▶▶ Résultats du processus SWAp au Ghana
- ▶▶ **Le statu de la coordination des partenaires au Ghana en 2015**

La SWAp au Ghana 2015

- ▶▶ La SWAp continue à servir comme plateforme de dialogue entre le Ministère de la Santé et les partenaires
- ▶▶ Les deux sommets annuels sont maintenus
- ▶▶ Une évaluation complète du programme de travail (Holistic Assessment of the PoW) est produite chaque année
- ▶▶ Moins de partenaires participent dans le fonds communs de santé, qu'il y a cinq ans
- ▶▶ Le financement de la santé par le biais du NHIS est devenu de plus en plus important par rapport au budget alloué directement au prestataires et les ressources fournies par les partenaires

Ministry of Health
Ghana



Holistic Assessment of the
Health Sector Programme of Work 2012
Ghana

Version 11th June 2013

Références

- » -A Sector-wide Approach Improves Ghana's Health Outcomes," The World Bank, 2007. Web <<http://web.worldbank.org/WBSITE/EXTERNAL/EXTABOUTUS/IDA/0,,print:Y-isCURL:Y-contentMDK:21204586-menuPK:4754051-pag ePK:51236175-piPK:437394-theSitePK:73154,00.html>>
- » "Aid Effectiveness 2011: Progress in Implementing the Paris Declaration-Volume II: Country Chapters: Ghana." OECD Development Co-operation Directorate (DCD-DAC), 2011. Web. <<http://www.oecd.org/dac/effectiveness/Ghana%205.pdf>>
- » Campbell, Jock. "Sector Wide Approaches: Lessons from West Africa's Agriculture Sector." IMM LTD, The Innovation Centre, University of Exeter, 2011; 1-18. Web: <https://www.google.com/url?sa=t&rct=j&q=&esrc=s&source=web&cd=1&cad=rja&uact=8&ved=0CB4QFjAA&url=http%3A%2F%2Fwww.imm.uk.com%2FDS%2FOpen.aspx%3Fid%3D98119880-39fd-4309a73c2e154fe44ae1&ei=aqYivfzNKsq1sQTg9oDYBA&usq=AFQjCNEx0ImDYHvgUZEBdKxV34ADK9Q_Ww&bvm=bv.89947451,d.cWc>
- » Pallas, Sarah, Justice Nonvignon, Moses Aikins, and Jennifer Ruger. "Responses to donor proliferation in Ghana's health sector: a qualitative case study." Bulletin of the World Health Organization 2015; 93: 11-18. Web <<http://www.who.int/bulletin/volumes/93/1/14-141614/en/>>
- » Peter, David H., Ligia Paina, and Finn Schleimann. "Sector-wide approaches (SWAps) in health: what have we learned?" Health Policy Planning, 2012; 1-7. Web <http://heapol.oxfordjournals.org/content/early/2012/12/11/heapol.czs128.full.pdf+html>
- » "Programme-based Approaches." Asia-Pacific Aid Effectiveness Portal, 2009. Web. <<http://www.aideffectiveness.org/Themes-Programme-based-Approaches.html>>
- » "The Accra Agenda for Action (AAA)." OECD Development Co-operation Directorate (DCD-DAC), 2008. Web. <<http://www.oecd.org/dac/effectiveness/45827311.pdf>>
- » "The Busan Partnership for Effective Development Cooperation." OECD Development Co-operation Directorate (DCD-DAC), 2012. Web. <<http://www.oecd.org/dac/effectiveness/Busan%20partnership.pdf>>
- » "The Paris Declaration on Aid Effectiveness: Five Principles for Smart Aid." OECD Development Co-operation Directorate (DCD-DAC), 2005. Web. <<http://www.oecd.org/dac/effectiveness/45827300.pdf>>
- » Vaillancourt, Denise. "Do Health Sector-Wide Approaches Achieve Results? Emerging Evidence and Lessons from Six Countries." IEG Work Bank Working Paper 2009/4; i-115. Web <http://siteresources.worldbank.org/EXTWBASSHEANUTPOP/Resources/wp4.pdf>



Merci!

www.hfgproject.org



Abt Associates Inc.

In collaboration with:

Broad Branch Associates | Development Alternatives Inc. (DAI) | Futures Institute | Johns Hopkins Bloomberg School of Public Health (JHSPH)

| Results for Development Institute (R4D) | RTI International | Training Resources Group, Inc. (TRG)